



KRESLIL Ing. Látečka	VYPRACOVAL Ing. Látečka	KONTROLA	Ing. Ján Látečka Autorizovaný stavebný inžinier	
KONŠTRUKTÉR	ZODP.PROJ. Ing. Látečka	VED.TECH.KANC.		
VÚC Nitra	OKRESNÝ ÚRAD Nitra	MIESTO Malé Zálužie		
INVESTOR	Obec Malé Zálužie		FORMÁT	
AKCIA	Malé Zálužie - odvedenie privalových povrchových vôd		DÁTUM	05/24
			STUPEŇ	SP a RS
			Č.ZAKAZKY	
			ARCH.Č.	
PRÍLOHA			MIERKA	Č. PRÍLOHY

ZOZNAM PRÍLOH:

- | | |
|---|------------|
| 1. Technická správa | |
| 2. Prehľadná situácia | 1 : 10 000 |
| 3. Podrobná situácia | 1 : 250 |
| 4. Pôdorys hradiaceho objektu | 1 : 50 |
| 5. Čelný pohľad na hradiaci objekt | 1 : 50 |
| 6. Objekt – šachta, priepust, výpustný obj. | 1 : 50 |
| 7. Ochranný betónový múrik | 1 : 100 |
| 8. Rozpočet | |



KRESLIL Ing. Látečka	VYPRACOVAL Ing. Látečka	KONTROLA	Ing. Ján Látečka Autorizovaný stavebný inžinier	
KONŠTRUKTÉR	ZODP.PROJ. Ing. Látečka	VED.TECH.KANC.		
VÚC Nitra	OKRESNÝ ÚRAD Nitra	MIESTO Malé Zálužie		
INVESTOR	Obec Malé Zálužie		FORMÁT	
AKCIA	Malé Zálužie - odvedenie prívalových povrchových vôd		DÁTUM	05/24
			STUPEŇ	SP a RS
			Č.ZÁKAZKY	
			ARCH.Č.	
PRÍLOHA	Technická správa		MIERKA	Č. PRÍLOHY
				1

TECHNICKÁ SPRÁVA

Základné údaje

Názov stavby	: Malé Zálužie – odvedenie prívalových povrchových vôd
Miesto	: Malé Zálužie
Okresný úrad	: Nitra
VÚC	: Nitra
Investor	: Obec Malé Zálužie
Projektant	: Ing. Ján Látečka, Levická 69, Nitra
Stupeň	: Projektová dokumentácia pre stavebné povolenie a realizáciu stavby
Vypracovanie	: 05/2024
Realizácia stavby	: 2024-2025

1. Popis existujúceho stavu

Lokalita navrhovanej vodnej stavby je situovaná v Nitrianskom kraji, v okrese Nitra, cca 20 km severne až severozápadne od okresného mesta Nitra. Obec leží v západnej časti sprašovej Nitrianskej pahorkatiny, ktorej základom sú mlado treťohorné usadeniny. Cez intravilán obce preteká vodohospodársky významný vodný tok Radošinka, ktorý je hlavným recipientom danej oblasti. Upravená bola realizovaná v rokoch 1963 – 1964, kedy bolo prístupné k celkovej regulácii toku. Brehy koryta boli spevnené betónovou dlažbou, zvyšok bol zatrávený.

Chotár obce je otvorený vetrom všetkých smerov, prevládajúci smer vetra je severný až severozápadný. Na jar a v lete sa vyskytujú prevažne južné až juhovýchodné vetry. Ročný priemerný úhrn zrážok predstavuje 594 mm. Podnebie je teplé s horúcimi a suchými letami, ale aj s výskytom letných búrok a prívalových dažďov. Priemerná ročná teplota sa pohybuje okolo 9 °C. Najteplejším mesiacom je júl a najchladnejším január.

Charakter priľahlého územia nad obcou je značne svahovitý s úzkymi dolinami v ktorých sa kumuluje zrážková voda po intenzívnych dažďoch. Pri povodniach, v roku 2010 bola ohrozená časť obce Malé Zálužie, nakoľko nebol zabezpečený dostatočný usmerný odtok z miestnej časti nad obcou s názvom Bodorky. Nepriaznivý stav sa pravidelne opakuje pri väčších zrážkach ktoré sa vyskytli v obci. V minulosti sa na konci predmetného údolia zrealizovala vpusť s dvoma rúrami DN 600, avšak toto riešenie je v súčasnej dobe nedostatočné z dôvodu prelievania daného objektu a zaplavovania pod vpusťou. Preto je nutné usmerniť odvedenie prívalových vôd zo západnej časti obce regulovaným odtokom do odvodňovacieho rigolu, ale aj odľahčovacím potrubím do toku Radošinka.

2. Návrh realizácie stavby

Navrhovaná stavba zasahuje do pozemkov č. 1040/2, 1072/8, 1092/2 a 950/12 registra KN-C v k.ú. Malé Zálužie.

Pri jestvujúcom objekte vpustu sa vybuduje železobetónový hradiaci objekt z liateho betónu celkovej dĺžky 12,0 m s hrúbkou stien 0,3 m ktorý bude vystužený KARI sieťami z oboch strán s minimálnym krytím 40 mm. Objekt bude mať v prednej časti čelo so šírkou 3,0 m s korunou na úrovni 158,40 m n.m.. Prieпад má tvar jednoduchého lichobežníka so spodnou stranou šírky 0,5 m a hornou 1,5 m. Prieпадová hrana je 0,3 pod korunou objektu t.j. 158,10 m n.m.. Bočné krídla každej dĺžky 4,5 m ktoré sú vsadené do zemných valov budú súčasťou objektu tiež s hornou hranou na úrovni 158,40 m n.m.. Výška objektu nad terénom je 1,6 m a založenie 1,15 pod úrovňou terénu na úrovni 155,65 m n.m.. Pred betónážou sa zriadi štrkopieskové lôžko hrúbky 0,1 m na úrovni 155,55 m n.m.. Výkop na založenie hradiaceho objektu je potrebné realizovať ručne aby sa nepoškodili pôvodné potrubia so spodnej výpuste 2 x DN 600 mm. Súčasťou akumuláčného priestoru sú aj zemné valy resp. hrádzky ktoré zabezpečia retenčný objem a sú v dĺžkach 29,0 m a 39,0 m s plynulým napojením na zvýšený terén. Koruna týchto valov je na výške 158,50 m n.m. so šírkou 1,0 m. Sklony svahov navrhujem 1:2. Zemné násypy sa nachádzajú na stavenisku, je ich len nutné upraviť do navrhovaného stavu. Po vysvahovaní a úprave koruny sa zemné teleso valu oseje trávou. Voda ktorá prepadne cez objekt bude odvedená korytom ktoré sa vybuduje z betónových žľabových tvárnic rozmerov 1100x500x330 mm od výrobcu prefabetón Diviaky. Celková dĺžka betónového žľabu je 47,5 m z toho 15,5 m odtok od hradiaceho objektu po betónový múrik a 32 m v súbehu s múrikom do šachtovej vpuste. Žľabové tvárnice majú spoj na pero - drážku a uložia sa do štrkopieskového lôžka hrúbky 0,1 m. V homej časti pod prieпадom na dĺžku 15,5 m sa osadí dlažba 500x500x100 z každej strany na usmernenie vody do koryta žľabu. Koryto žľabu sa zaústí do betónovej šachtovej vpuste rozmerov 1300x1200x1730 mm. Betónový objekt je montovaný s hrúbkou stien 100 mm zo sortimentu prefabetón Diviaky ktorý bude opatrený oc. poklopom rozmerov 1100x1100. Šachta sa uloží taktiež na štrkopieskové lôžko hrúbky 100 mm. Okolo šachty sa zriadi oc. zábradlie s výškou 1,1 m dĺžky 1,8 m. Následne sa voda odvedie železobetónovým potrubím TZR 102-60, DN 600 hrúbka steny 106 mm. Celková dĺžka potrubia je 12,0 m so sklonom 10,0 ‰ do odvodňovacieho rigolu. Potrubie vedie pod miestnou spevnenou cestou ktorú bude potrebné na nevyhnutú dobu rozrušiť a prekopáť aby bolo možné osadiť potrubie. Potrubie po osadení na štrkopieskové lôžko sa obsype a zhutní. Následne sa cesta uvedie do pôvodného stavu s krytom z asfaltu resp. betónu. Na konci potrubia do odvodňovacieho koryta je potrebné osadiť výpustný objekt. Tento objekt je v rozpočte kalkulovaný ako montovaný, ale môžem byť zhotovený na mieste ako monolitický. Rozmery výpustného objektu sú 1850 x 1250 x 1850 mm s hrúbkou steny 100 mm. Čelá objektu budú skosené a budú kopírovať svahy odpadového koryta v sklone 1 : 1. Okolo výpustného objektu sa zriadi oc. zábradlie výšky 1,1 m s celkovou dĺžkou 13,2 m. Stĺpiky zábradlia budú osadené v betónových pätkách hĺbky min. 0,3 m. Na záver sa potrubie odsekne do sklonu 1 : 1 ako sú steny výpustného objektu. Ďalším opatrením na ochranu príľahlých parciel je vybudovanie betónového múrika. Múrik navrhujem šírky 200 mm z tvárnic PREMAC Preblok v dĺžke 35 m

s výškou 1,4 m. Múrik je osadený 0,8 m pod terénom na štrkopieskovom lôžku hrúbky 0,1 m. Navrhovaná výška nad terénom je 0,6 m. Múrik bude vystužený oceľovou rebierkovou výstužou D 8 mm. Plotové stĺpiky je potrebné vložiť pred stuhnutím betónovej zmesi do hĺbky 0,3 m do múrika. Stĺpiky sa osadia na vzdialenosť 3,0 m. Betónový múrik má funkciu odkloniť nepredpokladane veľké prietoky ktoré by betónový žlab nebol schopný odvieť. Plot osadený v múriku je vynútená investícia za odstránený plot ktorý sa nachádza na jeho mieste.

Prebytočná zemina z výkopových prác sa použije na dosyp ochranných zemných valov.

Dané riešenie odvodu prívalových vôd s polí nachádzajúcich sa nad obcou Malé Zálužie bude slúžiť na zmiernenie následkov prívalových zrážok. Ďalšie opatrenie je využívať poľnohospodárske plochy nad obcou ako trvalo zatravnené parcely bez osievania nevhodných riedko siatych plodín čím by sa zmiernil odtok z daného územia. Do úvahy by prichádzali aj zatravnené pásy (vsakovacie pásy) nad priepustom, ktoré by taktiež zmiernili odtok.

Stavbu je možné realizovať po súhlase vlastníkov pozemkov, na ktorých bude stavba realizovaná.

Pri realizácii stavby je nutné dodržiavať predpisy, týkajúce sa bezpečnosti práce a technických zariadení, najmä vyhláškou č. 367/2001 Zz. a dbať na ochranu zdravia osôb na stavenisku. Pri stavbe budú dodržiavané ustanovenia § 48-52 stavebného zákona, upravujúce požiadavky na prevádzkovanie stavieb a príslušné STN.

Dotyk, resp. križovanie s inžinierskymi sieťami v úseku opravy zabezpečí dodávateľ stavby spoločne s ich lokalizáciou a prípadným vytýčením.

3. Odpady

Druh a kategória odpadu

Počas výstavby a prevádzky môžu vznikať odpady kategórie podľa katalógu odpadov (vyhláška č. 284/2001 Z.z. v znení neskorších predpisov: ostatný odpad (O).

Vybúrané hmoty, nakladanie s odpadmi

Pri vzniknutých odpadoch počas realizácii je nutné v zmysle 365/2015 Z. z. Ministerstva životného prostredia SR, zákona č. 79/2015 Z. z. o odpadoch a o zmene a doplnení niektorých zákonov, v znení neskorších predpisov, v znení Vyhl. č. 365/2015 Z. z., ktorou sa ustanovuje katalóg odpadov, v znení vyhlášky MŽP SR č. 409/2002 Z. z., doložiť spôsob nakladania s nimi (odvoz, zneškodnenie) a doložiť zmluvu s prevádzkovateľom riadenej skládky tuhého nekontaminovaného odpadu, kde sa tieto budú odvážať. Vybúrané hmoty sa odvezú na skládku, ktorú určí dodávateľ stavby.

Pri likvidácii výkopových materiálov vybúraných hmôt z riešeného územia bude nutné rešpektovať i požiadavky vyplývajúce:

- Zo zákona č. 364/2004 Zb. o vodách v znení neskorších predpisov (vodný zákon)
- Zo zákona č. 17/1992 Zb. o životnom prostredí
- Zo zákona č. 126/2006 Z. z. o verejnom zdravotníctve
- Zo zákona č. 478/2002 Z. z. o ochrane ovzdušia

Zo zákona č. 543/2002 Zb. o ochrane prírody a krajiny

Zo zákona č 79/2015 Z. z. o odpadoch a o zmene a doplnení niektorých zákonov

Vytvorený odpad bude pozostávať hlavne zo stavebnej sute, dreva (korene a haluze) a výkopovej zeminy.

Predpokladá sa vznik odpadov s nasledovným zatriedením v zmysle katalógu odpadov:

P.č.	Katalógové číslo	Katégoria	Názov materiálu	Merná jednotka	Spôsob nakladania s odpadom
1.	017 01 01	O	Betón	t	Uloženie na skládke
2.	05 01 17	O	Bitúmen	t	Uloženie na skládke
3.	17 01 07	O	Zmesi betónu, tehál,.. neobsahujúcich nebezpečné látky (stavebná suť a iný stavebný odpad z demolácií)	t	Uloženie na skládke
4.	17 02 01	O	Drevo	t	Uloženie na skládke
5.	17 04 05	O	Železo a oceľ (z vyradených, resp. likvidovaných konštrukcií)	t	Uloženie na skládke
6.	17 05 04	O	Zemina a kamenivo iné ako uvedené 17 05 03	m ³	Uloženie na skládke

- Ostatný odpad (stavebný odpad, stavebná suť, hlušina, zemina, korene, železo)

Poznámka:

N - Nebezpečný odpad

Ak by odpad z výkopu a demolácií obsahoval nebezpečné látky, musí s nimi pôvodca odpadu nakladať ako s nebezpečnými látkami v zmysle platnej legislatívy odpadového hospodárstva SR. Pôvodcom odpadu bude stavebná spoločnosť realizujúca stavbu.

Dodávateľ stavby predloží súpis druhov a množstiev všetkých odpadov, ktoré vznikli pri realizácii stavby a odovzdá kópie dokumentov súvisiacich so zneškodňovaním odpadov.

Prípadné ďalšie odpady vznikajúce počas výstavby budú zatriedené do kategórií v zmysle Vyhlášky MŽP č.365/2015, ktorou sa vydáva Katalóg odpadov. S odpadmi sa bude nakladať v súlade s platnými legislatívnymi

predpismi pre odpadové hospodárstvo SR (zákon NR SR o odpadoch č. 79/2015 a nadväzujúce vyhlášky MŽP SR). Konkrétne množstvá neuvádzaných druhov odpadov budú špecifikované počas výstavby.

Nekontaminovaný odpad sa odvezie na príslušnú skládku v rámci okresu do vzdialenosti cca 21 km.

4. Starostlivosť o bezpečnosť práce

Spôsob obmedzenia rizikových vplyvov

K obmedzeniu rizikových vplyvov na bezpečnosť a ochranu zdravia pri práci boli realizované tieto opatrenia:

- technické opatrenia:
 - použité je iba technické zariadenie certifikované pre prevádzku s používanými médiami
 - všetky stroje a zariadenia slúžiace k uskutočneniu požadovaných činností sú navrhované a konštruované tak, aby spĺňali požiadavky hygienických predpisov
 - ochrana pred nebezpečným dotykovým napätím neživých častí je riešená v zmysle STN 33 2000-4-41, STN 33 2000-4-43, STN 33 2000-4-473, STN 33 2000-5-523, STN 33 2000-5-524
- organizačné opatrenia:
 - počas výstavby je nutné sa riadiť príslušnými ustanoveniami NV SR č. 392/2006 Z.z., o minimálnych bezpečnostných a zdravotných požiadavkách na pracovisko

Všeobecné zásady bezpečnosti práce

Počas výstavby, ako i počas vlastnej prevádzky stavby a príslušných zariadení musia byť dodržané všetky podmienky vyplývajúce zo zásad ochrany a bezpečnosti zdravia pri práci, hlavne zákonník práce č. 433/2003 Z. z., predpisy a STN, ktoré sa dotýkajú vykonávania výkopových, montážnych a stavebných prác a vyhlášok SÚBP a SBÚ č. 147/2013 Zb. o bezpečnosti práce a technických zariadení pri stavebných prácach. Na stavenisku musia byť urobené opatrenia zaisťujúce bezpečnosť pri práci ako je uvedené vo výnose ministerstva stavebníctva, ktorými sa vydávajú predpisy k zaisťovaniu bezpečnosti a ochrane zdravia pracujúcich pri prácach betonárskych a murárskych, pri montážach prefabrikovaných prvkov a pri prácach, ktoré s nimi bezprostredne súvisia. Pri montáži je nutné dodržiavať ustanovenia STN 270140 „Zdvíhacie zariadenia, prevádzka, údržba a opravy“, STN 270144 „Zdvíhacie zariadenia – prostriedky pre viazanie, zavesenie a uchopenie bremien“ a ON 732480 „Prevádzkovanie montovaných konštrukcií“.

Z hľadiska bezpečnosti práce je treba na podklade rozboru technológie výstavby venovať zvláštnu pozornosť týmto opatreniam:

- ak pri montáži žeriavnik do stavebnej jamy nevidí, tak pri transporte dielcov a ich osadzovaní musí byť riadený vedúcim montážnikom,

- pri montáži sa nesmie nikto zdržiavať pod prefabrikovaným dielcom ani medzi stenou stavebnej jamy a stenou už zmontovaného dielca, ktorá je v trase dopravy a spúšťania zaveseného bremena,
- priestor montáže musí byť v jame vymedzený a zaistený pred vstupom nepovolaných osôb.

Pri výkopových prácach a prácach v ryhe musia byť vykonané vhodné bezpečnostné opatrenia, ktoré:

- pozostávajú z vhodného zariadenia, napr. debnenia, vystuženia, paženia, rozopretia, alebo svahovania a ohradenia výkopov,
- na ochranu zamestnancov pred nebezpečenstvom, ktoré vyplýva z dočasnej krehkosti alebo straty stability konštrukcie, musí dodávateľ vykonať primerané bezpečnostné opatrenia,
- zabráňujú nebezpečenstvu pádu osôb, materiálu a predmetov alebo zaplaveniu,
- zaisťujú bezpečný zostup do výkopu a výstup z neho.

Výkopová zemina, materiály a pohybujúce sa vozidlá musia byť umiestnené v bezpečnej vzdialenosti od výkopu. Ak je to potrebné, vybudujú sa primerané zábrany.

Pred zahájením zemných prác sa musia vytýčiť všetky podzemné vedenia a vykonať také opatrenia, aby sa zaistili a na minimum znížilo akékoľvek ohrozenie súvisiace s podzemnými energetickými rozvodmi.

Pri práci pod vedením VN dodržiavať bezpečnostné predpisy a podmienky správcu vedenia.

Taktiež musí byť vhodným spôsobom zabránený vstup na stavenisko nepovolaným osobám. Hranice staveniska musia byť viditeľne označené.

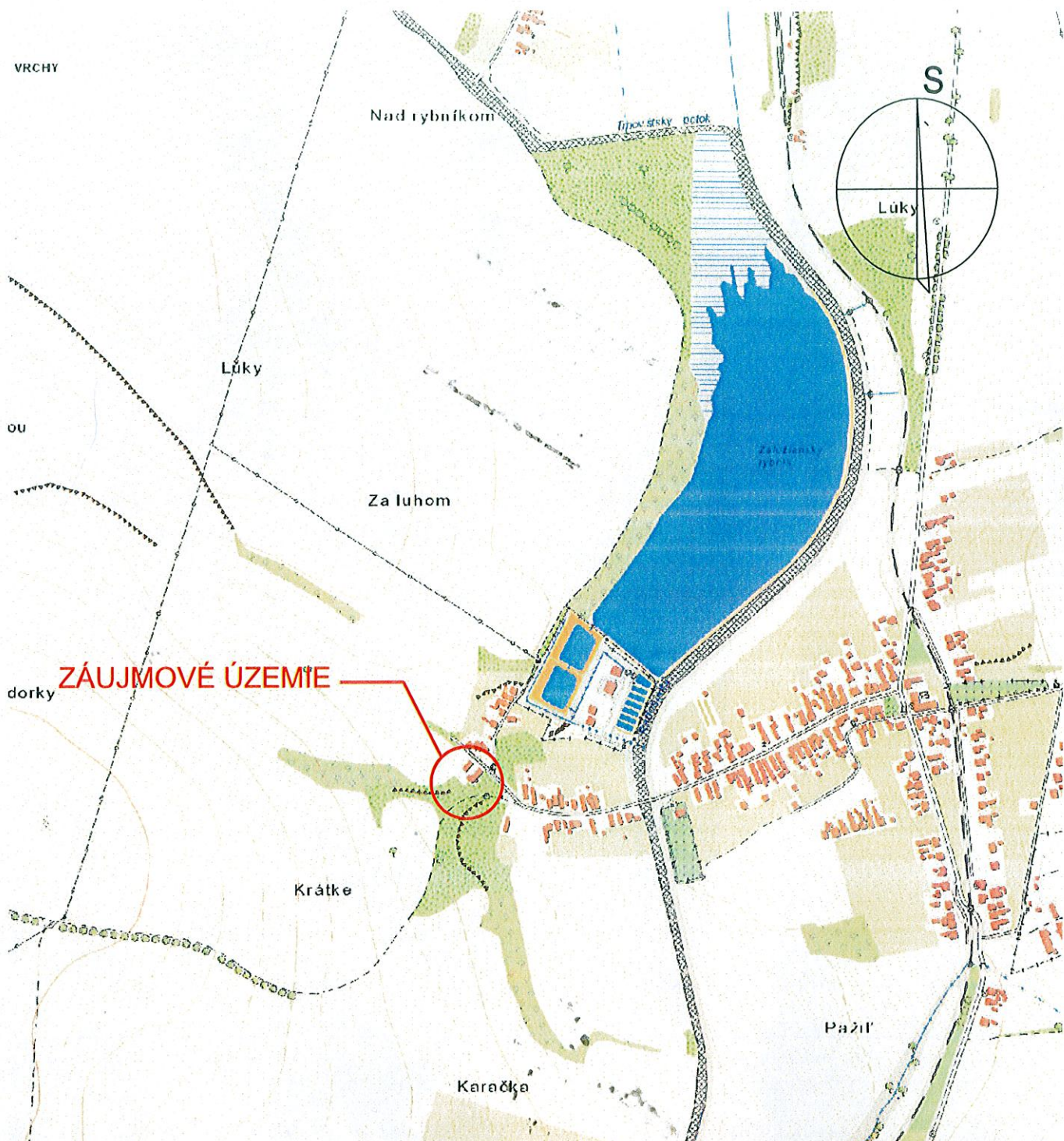
Musia byť dodržané ustanovenia nariadenia vlády SR 396/2006, ktoré upravuje minimálne bezpečnostné a zdravotné požiadavky na stavenisko, ktoré musí stavebník a dodávateľ dodržiavať.

Vypracoval:

Ing. Ján Látečka

05/2024





KRESLIL	Ing. Látečka	VYPRACOVAL	Ing. Látečka	KONTROLA		
KONŠTRUKTÉR		ZODP. PROJ.	Ing. Látečka	VED. TECH. KANC.		
VÝC	NITRA	OKR. ÚRAD	Nitra	MIESTO	Malé Zálužie	
INVESTOR	Obec Malé Zálužie				Ing. Ján Látečka Autorizovaný stavebný inžinier	
AKCIA	Malé Zálužie - odvedenie privalových povrchových vôd				FORMÁT	1xA4
					DÁTUM	05/24
					STUPEŇ	SP a RS
					Č. ZÁKAZKY	
					ARCH. Č.	
PRILOHA	Prehľadná situácia				MIERKA	Č. PRILOHY
					1:10 000	© SVP, s.p., ©GKU

1 : 10000



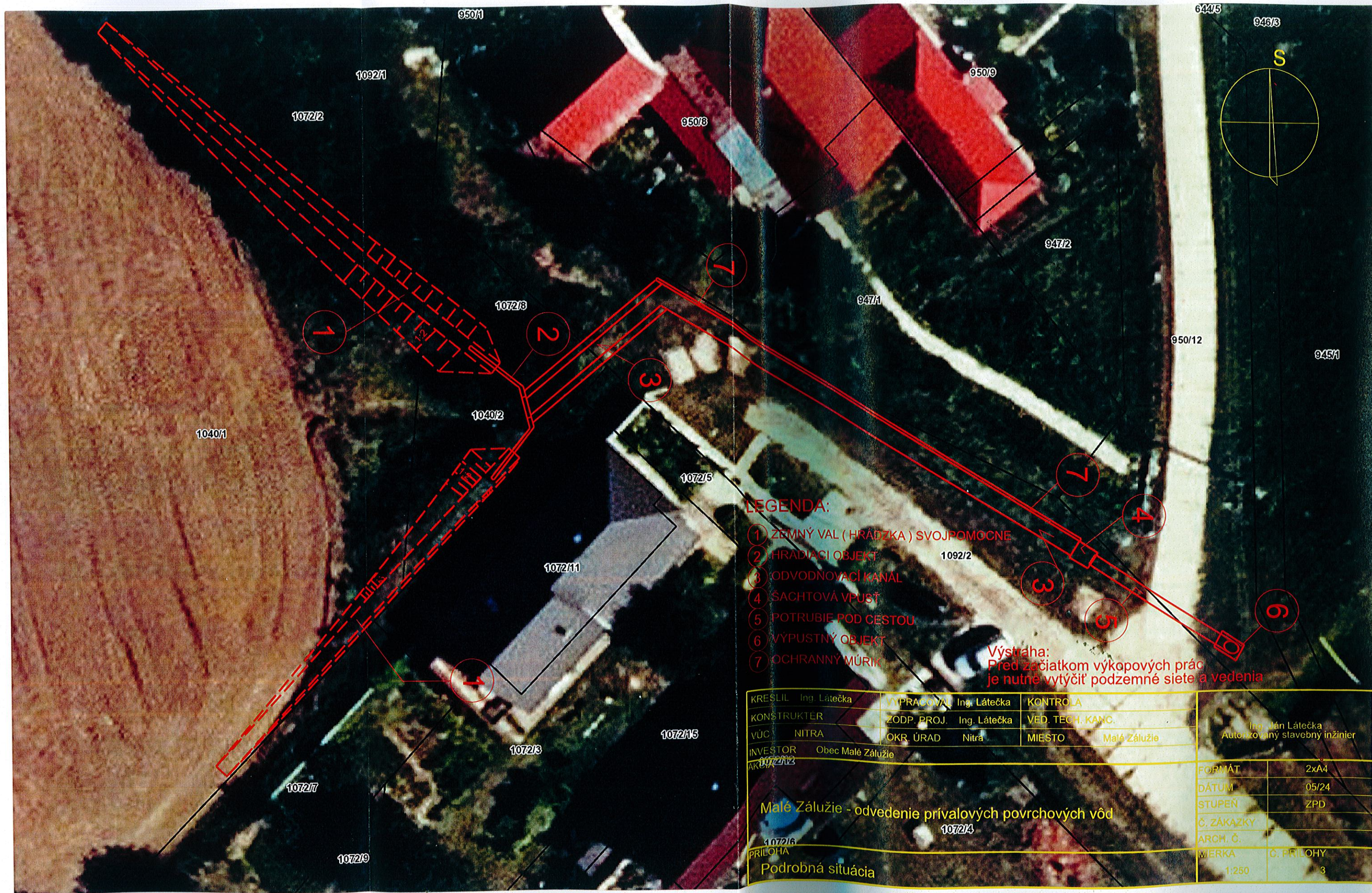


LEGENDA:

- ① ZEMNÝ VAL (HRÁDZKA) SVOJPOMOCNE
- ② HRADIACI OBJEKT
- ③ ODVODNOVACÍ KANÁL
- ④ ŠACHTOVÁ VPUŠŤ
- ⑤ POTRUBIE POD CESTOU
- ⑥ VÝPUSTNÝ OBJEKT
- ⑦ OCHRANNÝ MÚRIK

Výstraha:
Pred začiatkom výkopových prác
je nutné vytýčiť podzemné siete a vedenia

KRESLIL Ing. Látečka	VYPRACOVA Ing. Látečka	KONTROLA	Ing. Ján Látečka Autorizovaný stavebný inžinier	
KONŠTRUKTÉR	ZODP. PROJ. Ing. Látečka	VED. TECH. KANC.		
VÚC NITRA	OKR. ÚRAD Nitra	MIESTO Malé Zálužie		
INVESTOR Obec Malé Zálužie				FORMÁT 2xA4
AKO 1072/12				DÁTUM 05/24
Malé Zálužie - odvedenie prívalových povrchových vôd 1072/3				STUPEŇ ZPD
				Č. ZÁKAZKY
PRÍLOHA Podrobná situácia				ARCH. Č.
				MERKA 1:250



LEGENDA:

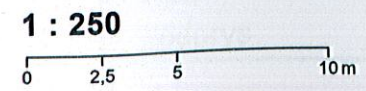
- ① ZEMNÝ VAL (HRÁDZKA) SVOJPOMOCNE
- ② HRADIACI OBJEKT
- ③ ODVODNOVACÍ KANÁL
- ④ SACHTOVÁ VPUŠŤ
- ⑤ POTRUBIE POD CESTOU
- ⑥ VYPUSTNÝ OBJEKT
- ⑦ OCHRANNÝ MŪRIK

Výstraha:
 Pred začiatkom výkopových prác
 je nutné vytýčiť podzemné siete a vedenia

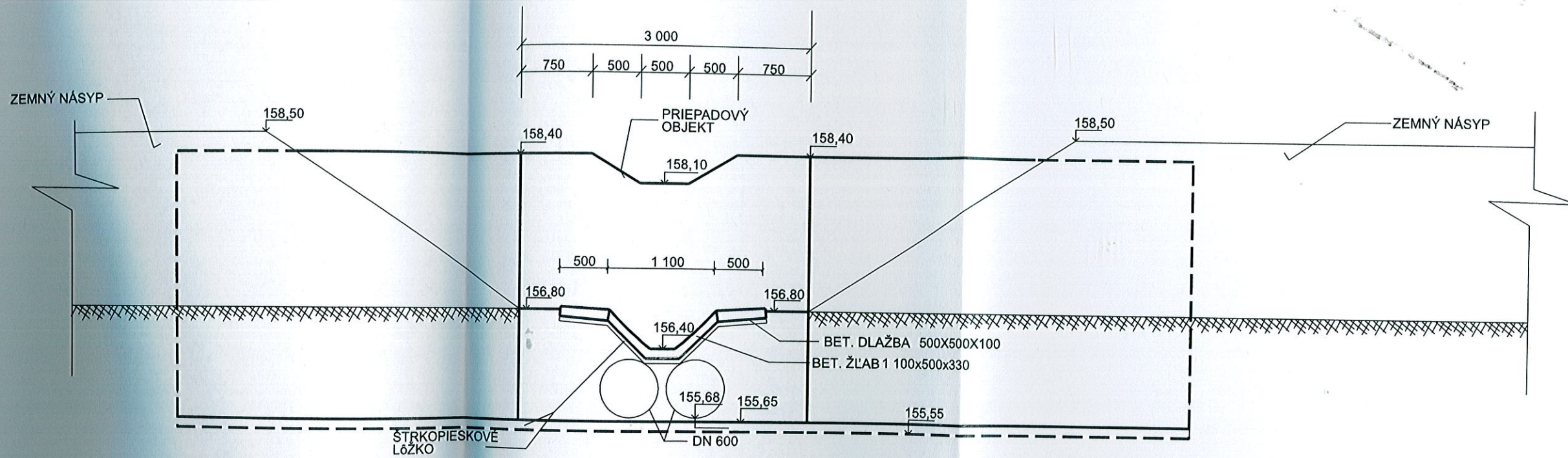
KRESLIL	Ing. Látečka	VYPRACOVAL	Ing. Látečka	KONTROLA	
KONSTRUKTER		ZODP. PROJ.	Ing. Látečka	VED. TECH. KANC.	
VÚC	NITRA	OKR. ÚRAD	Nitra	MIESTO	Malé Zálužie
INVESTOR	Obec Malé Zálužie				Ing. Ján Látečka Autorizovaný stavebný inžinier
FORMÁT					2xA4
DÁTUM					05/24
STUPEŇ					ZPD
Č. ZÁKAZKY					
ARCH. Č.					
MIERKA					Č. PRÍLOHY
					1:250
					3

Malé Zálužie - odvedenie prívalových povrchových vôd

PRÍLOHA
 Podrobná situácia

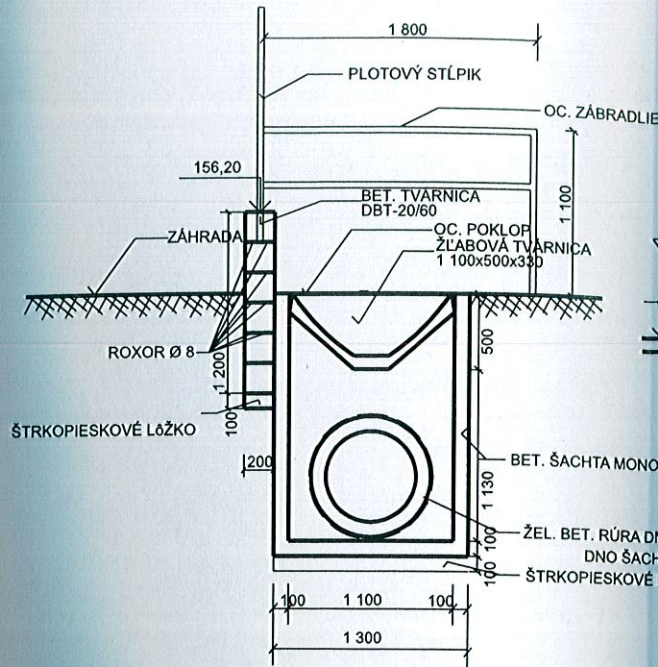


ČELNÝ POHLAD

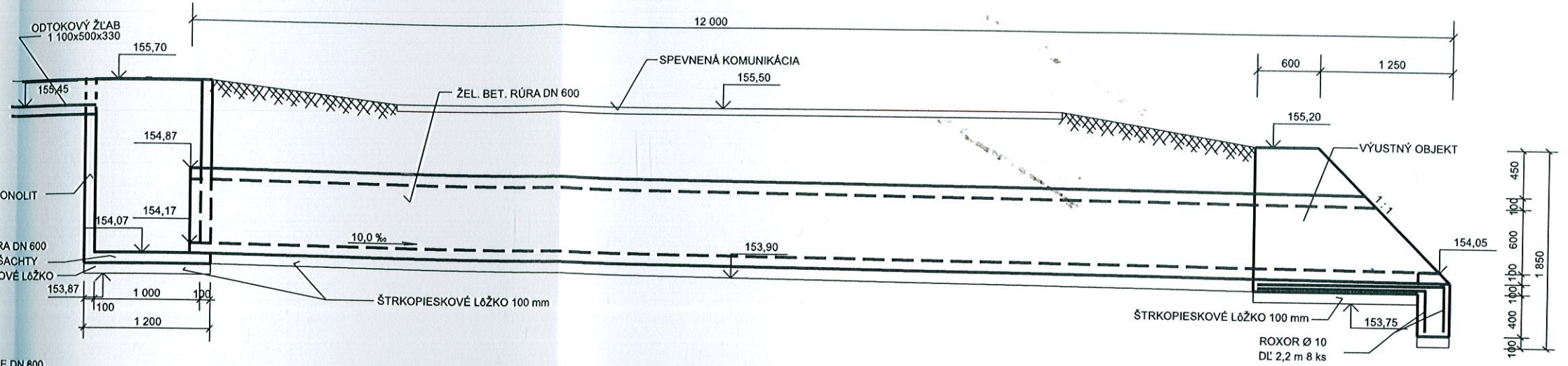


KRESLIL Ing. Látečka	VYPRACOVAL Ing. Látečka	KONTROLA	Ing. Ján Látečka Autorizovaný stavebný inžinier	
KONŠTRUKTÉR	ZODP. PROJ. Ing. Látečka	VED. TECH. KANC.		
VÚC NITRA	OKR. ÚRAD Nitra	MIESTO Malé Zálužie		
INVESTOR Obec Malé Zálužie				
AKCIA			FORMÁT	2xA4
Malé Zálužie - odvedenie prívalových povrchových vôd			DÁTUM	05/24
			STUPEŇ	ZPD
			Č. ZÁKAZKY	
			ARCH. Č.	
PRÍLOHA			MIERKA	Č. PRÍLOHY
Čelný pohľad na hradiaci objekt			1 : 50	5

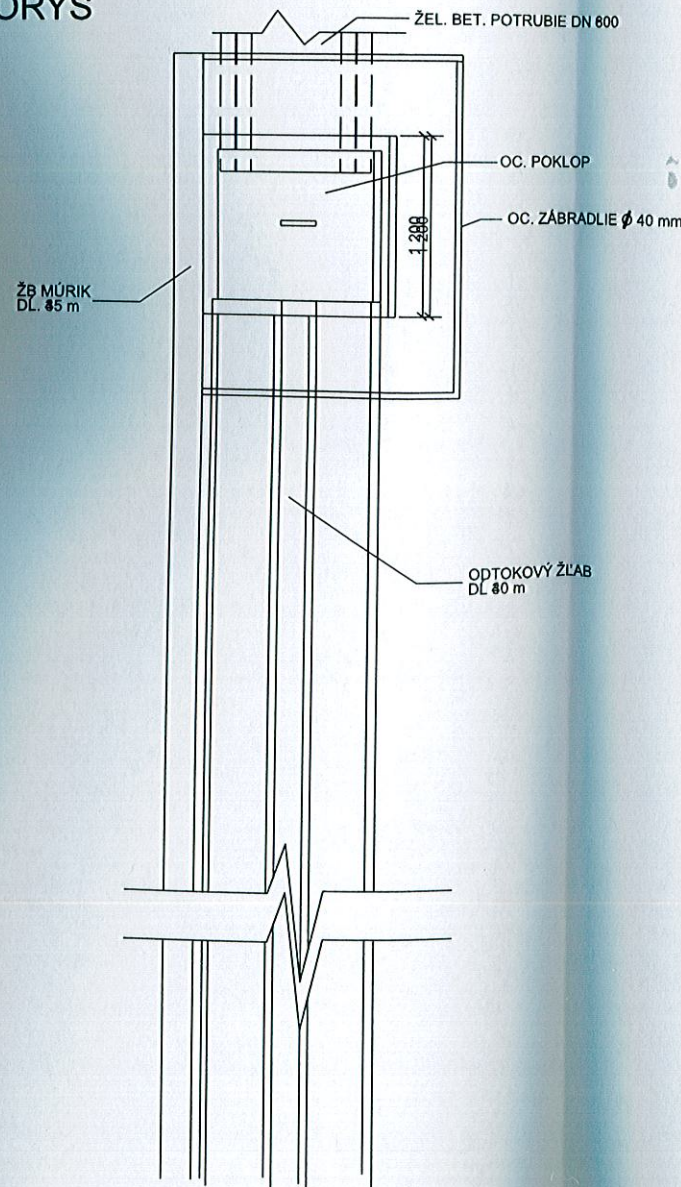
REZ PRIEČNY



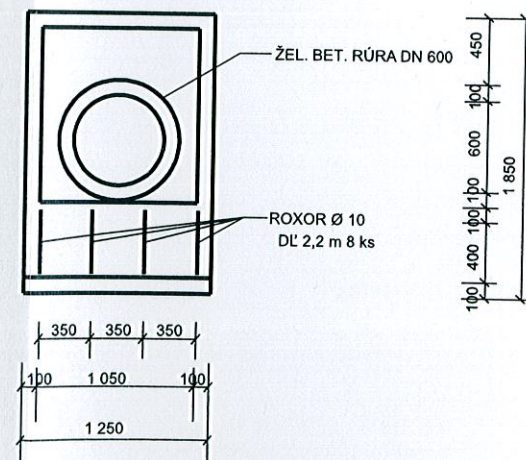
REZ POZDLŽNY



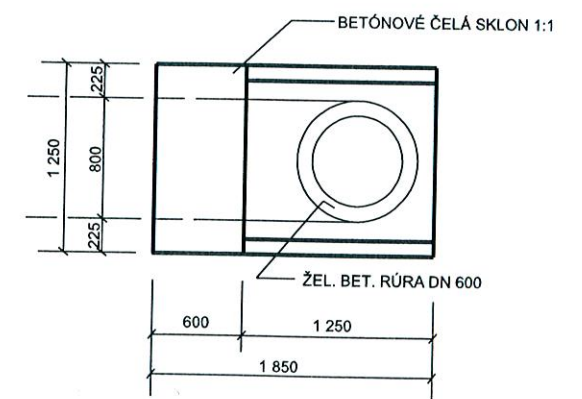
PŔDORYS



ČELNÝ POHLAD VÝUSTNÉHO OBJEKTU

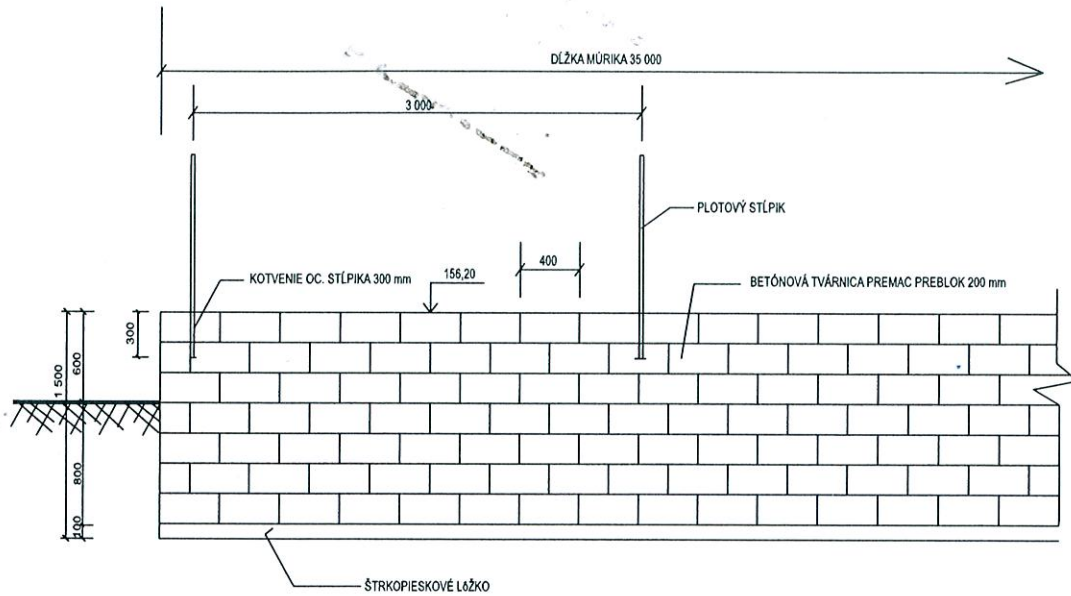


PŔDORYS VÝUSTNÉHO OBJEKTU



KRESLIL Ing. Látečka	VYPRACOVAL Ing. Látečka	KONTROLA	Ing. Ján Látečka Autorizovaný stavebný inžinier
KONŠTRUKTÉR	ZODP. PROJ. Ing. Látečka	VED. TECH. KANC.	
VÚC NITRA	OKR. ÚRAD Nitra	MIESTO Malé Zálužie	
INVESTOR Obec Malé Zálužie			
AKCIA			FORMÁT 2xA4
			DÁTUM 05/24
			STUPEŇ ZPD
			Č. ZÁKAZKY
			ARCH. Č.
PRÍLOHA			MIERKA Č. PRÍLOHY
Objekty - šachta, priepust, výpustný objekt			1 : 50 6

ČELNÝ POHĽAD



KRESLIL	Ing. Látečka	VYPRACOVAL	Ing. Látečka	KONTROLA	Ing. Ján Látečka Autorizovaný stavebný inžinier	
KONŠTRUKTÉR		ZODP. PROJ.	Ing. Látečka	VED. TECH. KANC.		
VÚC	NITRA	OKR. ÚRAD	Nitra	MIESTO		Malé Zálužie
INVESTOR	Obec Malé Zálužie					
AKCIA	Malé Zálužie - odvedenie privalových povrchových vôd				FORMÁT	1xA4
					DÁTUM	05/24
					STUPEŇ	ZPD
					Č. ZÁKAZKY	
					ARCH. Č.	
PRILOHA	Ochranný bet. múrik				MIERKA	Č. PRÍLOHY
					1 : 50	7



KRESLIL Ing. Látečka	VYPRACOVAL Ing. Látečka	KONTROLA	Ing. Ján Látečka Autorizovaný stavebný inžinier	
KONŠTRUKTÉR	ZODP.PROJ. Ing. Látečka	VED.TECH.KANC.		
VÚC Nitra	OKRESNÝ ÚRAD Nitra	MIESTO Malé Zálužie		
INVESTOR	Obec Malé Zálužie		FORMÁT	
AKCIA	Malé Zálužie - odvedenie prívalových povrchových vôd		DÁTUM	05/24
			STUPEŇ	SP a RS
			Č.ZÁKAZKY	
			ARCH.Č.	
PRÍLOHA	Rozpočet		MIERKA	Č. PRÍLOHY
				8